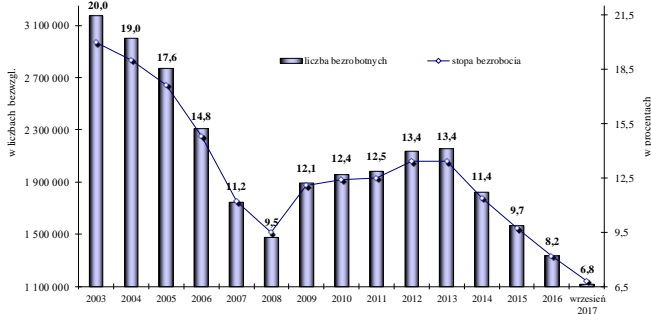
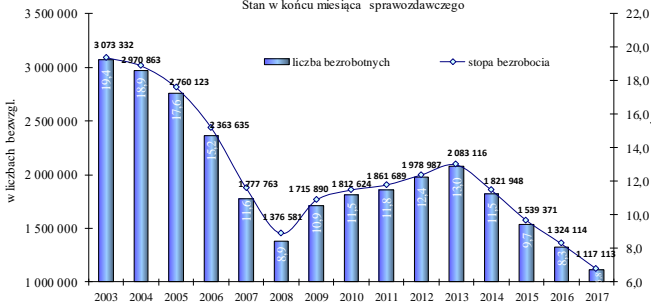


BEZROBOCIE REJESTROWANE W POLSCE Raport miesięczny – wrzesień 2017 r.

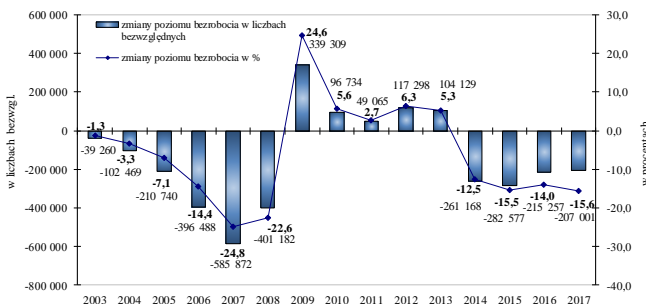
LICZBA ZAREJESTROWANYCH BEZROBOTNYCH
I STOPA BEZROBOCIA W LATACH 2003-2017
Stan w końcu okresu sprawozdawczego



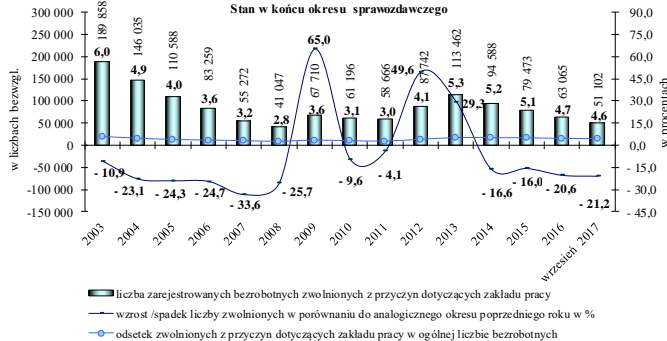
LICZBA ZAREJESTROWANYCH BEZROBOTNYCH
I STOPA BEZROBOCIA W KOŃCU WRZEŚNIA W LATACH 2003-2017
Stan w końcu miesiąca sprawozdawczego



ZMIANY POZIOMU BEZROBOCIA W KOŃCU WRZEŚNIA W LATACH 2003-2017
W PORÓWNIANIU DO ANALOGICZNEGO OKRESU POPRZEDNIEGO ROKU



ZWOLNIENI Z PRZYCZYŃ DOTYCZĄCYCH ZAKŁADU PRACY
W LATACH 2003-2017
Stan w końcu okresu sprawozdawczego



W latach 2003 - 2008 z roku na rok obserwowano stałą tendencję spadku bezrobocia rejestrowanego. **W końcu 2003 r. w urzędach pracy zarejestrowanych było 3 175,7 tys. osób, a wskaźnik bezrobocia wyniósł 20%.** Do końca 2007 r. zarówno liczba, jak i stopa bezrobocia rejestrowanego zmniejszały się coraz szybciej. Najwyższą dynamikę spadku bezrobocia odnotowano w 2007 r. (24,4% w porównaniu do stanu z końca 2006 r.). W końcu 2009 r. po raz pierwszy od kilku lat bezrobocie zwiększyło się do 1 892,7 tys. osób, czyli wzrost poziomu bezrobocia w skali roku wyniósł 418,9 tys. osób, tj. 28,4%. Stopa bezrobocia wyniosła 12,1%, tj. wzrosła o 2,6 p. p. W kolejnych latach obserwowaliśmy systematyczny wzrost zarówno liczby, jak i stopy bezrobocia rejestrowanego. W końcu 2013 r. dynamika wzrostu bezrobocia wyniosła 1,0%, tj. liczba bezrobotnych zwiększyła się o 21,1 tys. osób do 2 157,9 tys., a wskaźnik bezrobocia wyniósł 13,4%. Od tego czasu **utrzymuje się trend spadkowy poziomu bezrobocia w Polsce.** W końcu 2014 r. liczba bezrobotnych wyniosła 1 825,2 tys. osób, (spadek o 15,4%), na koniec 2015 r. w rejestrach urzędów pracy odnotowano 1 563,3 tys. osób (spadek o 14,3%) natomiast w końcu 2016 r. liczba bezrobotnych wyniosła 1 335,2 tys. osób (spadek o 14,6%).

W końcu września 2017 r. liczba bezrobotnych wyniosła 1 117,1 tys. osób, czyli była niższa niż rok wcześniej. W skali roku spadek wyniósł 207,0 tys. osób (tj. 15,6%). Liczba bezrobotnych poprzednio pracujących zmniejszyła się o 14,7%, zaś liczba dotychczas niepracujących spadła o 20,9%.

W końcu września 2017 r. w porównaniu do stanu sprzed roku **poziom bezrobocia obniżył się we wszystkich województwach**, a spadek kształtował się w przedziale od 12,6% w lubelskim do 19,2% w wielkopolskim.

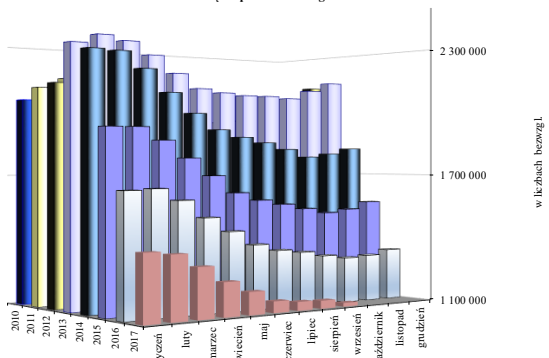
Stopa bezrobocia w końcu września 2017 r. wyniosła 6,8% i była o 1,5 p. p. niższa niż przed rokiem. Wskaźnik bezrobocia w końcu września 2017 r. obniżył się we wszystkich województwach. Najwyższy spadek stopy bezrobocia (o 1,9 p. p.) odnotowano w województwach świętokrzyskim i warmińsko-mazurskim, a najniższy w województwie wielkopolskim (o 1,1 p. p.).

W końcu września 2017 r. w urzędach pracy zarejestrowanych było 51,1 tys. osób zwolnionych z przyczyn dotyczących zakładu pracy (wobec 64,9 tys. przed rokiem). Tym samym w ciągu roku statystyka ta zmniejszyła się o 13,8 tys. osób, tj. o 21,2%. Osoby zwolnione z przyczyn dotyczących zakładu pracy stanowiły 4,6% zarejestrowanych bezrobotnych.

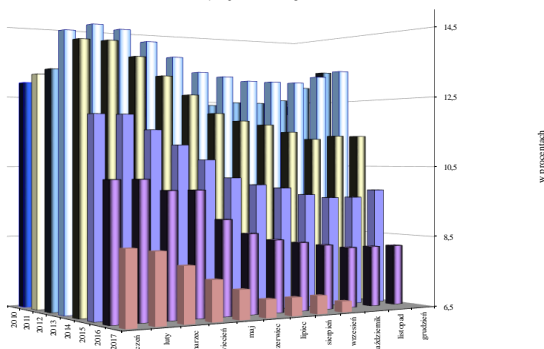
Ministerstwo Rodziny, Pracy i Polityki Społecznej

Departament Rynku Pracy

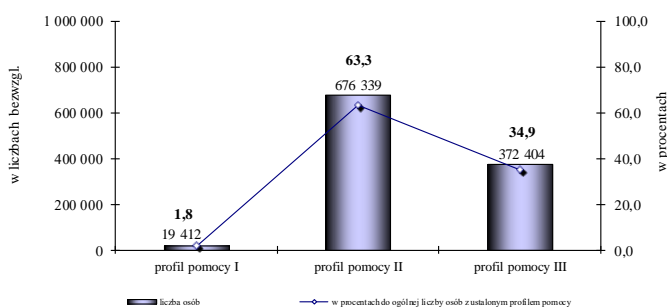
POZIOM BEZROBOCIA W LATACH 2010-2017 - SEZONOWOŚĆ
Stan w końcu miesiąca sprawozdawczego



STOPA BEZROBOCIA W LATACH 2010-2017 - SEZONOWOŚĆ
Stan w końcu miesiąca sprawozdawczego

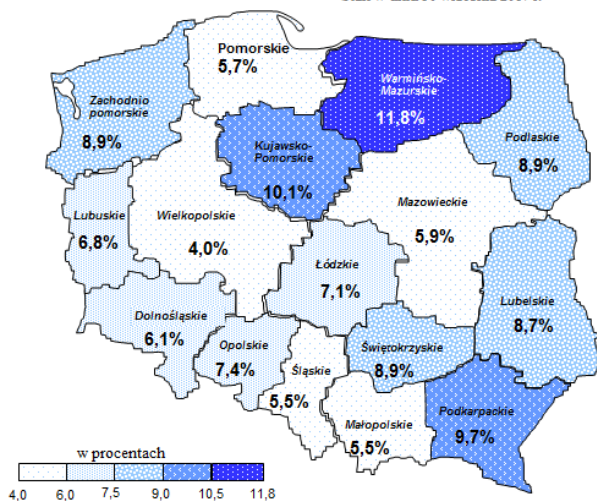


ZAREJESTROWANI BEZROBOTNI WG USTŁONEGO PROFILU POMOCY
W KOŃCU WRZEŚNIA 2017 ROKU



STOPA BEZROBOCIA WEDŁUG WOJEWÓDZTWA

Stan w dniu 30 września 2017 r.



Sezonowość od lat stanowi podstawową cechę polskiego rynku pracy i oznacza wzrost bezrobocia w miesiącach rozpoczynających i kończących rok. Miesiące wiosenne są okresami spadku liczby zarejestrowanych bezrobotnych, co wynika m.in. z rozpoczynania prac sezonowych w budownictwie i rolnictwie, a także rozpoczynania się sezonu turystycznego. Z kolei na przełomie roku z powodu napływu do bezrobocia osób, którym wygasają wówczas umowy o pracę oraz powrót do bezrobocia osób wykonujących subsydiowane zatrudnienie liczba bezrobotnych wzrasta. Równocześnie w miesiącach kończących rok liczba bezrobotnych wyłączanych z ewidencji zmniejsza się.

W końcu września 2017 r. w porównaniu do stanu z końca sierpnia 2017 r., liczba bezrobotnych spadła o 19,0 tys. osób, tj. o 1,7%. Natomiast we wrześniu 2016 r. poziom bezrobocia w stosunku do sierpnia 2016 r. obniżył się o 22,8 tys. osób, czyli również o 1,7%.

Tak niskiego wskaźnika bezrobocia rejestrowanego we wrześniu (6,8%) nie zanotowano od lutego 1991 r.

Nowelizacja ustawy z dnia 20 kwietnia 2004 r. o promocji zatrudnienia i instytucjach rynku pracy, która weszła w życie 27 maja 2014 r. wprowadziła obowiązek profilowania pomocy dla bezrobotnych. We wrześniu 2017 r. przeprowadzono 166,0 tys. wywiadów z bezrobotnymi, które zakończyły się ustaleniem profilu pomocy.

W końcu września 2017 r. w rejestrach znajdowało się **1 068,2 tys. osób z ustalonym profilem pomocy**, z czego:

- 19,4 tys. z pierwszym profilem pomocy,
- 676,3 tys. z drugim profilem pomocy,
- 372,4 tys. z trzecim profilem pomocy.

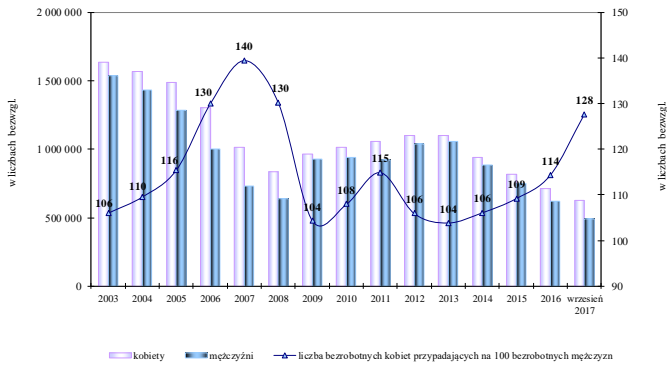
Wskaźnik bezrobocia w końcu września 2017 r. w porównaniu do poprzedniego miesiąca spadł o 0,2 p. p. Przed rokiem stopa bezrobocia w analogicznym okresie obniżyła się o 0,1 p. p. (z poziomu 8,4%).

Od lat **wysoki pozostaje stopień terytorialnego zróżnicowania bezrobocia w Polsce**. Jest to wynikiem zarówno nierównomiernego rozwoju społeczno – gospodarczego regionów, jak i ich położenia geograficznego. Terytorialne zróżnicowanie, mierzone różnicą pomiędzy najniższą i najwyższą wartością wskaźnika bezrobocia waha się.

W końcu września bieżącego roku **różnica pomiędzy najniższą i najwyższą stopą bezrobocia w województwach wynosiła 7,8 p. p.** (wielkopolskie – 4,0%, warmińsko-mazurskie – 11,8%), wobec 8,6 p. p. przed rokiem.

Ministerstwo Rodziny, Pracy i Polityki Społecznej
Departament Rynku Pracy

ZAREJESTROWANI BEZROBOTNI WEDŁUG PŁCI W LATACH 2003 - 2017
 Stan w końcu okresu sprawozdawczego

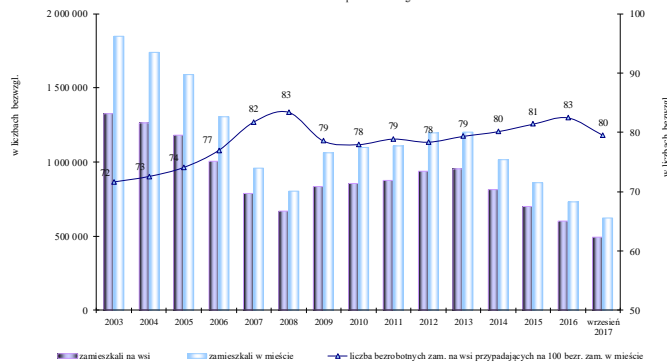


W latach 2003 - 2007 zdecydowanie szybciej zmniejszała się liczba bezrobotnych mężczyzn niż kobiet, co miało swoje odzwierciedlenie we wzroście odsetka kobiet wśród ogółu zarejestrowanych. W końcu 2002 r. kobiety zarejestrowane w urzędach pracy stanowiły 51,2% ogółu bezrobotnych, a w końcu 2007 r. 58,2%. W końcu 2015 r. udział kobiet w ogólnej liczbie bezrobotnych wyniósł 52,2%, a w końcu 2016 r. 53,3%.

W końcu września 2017 r. w ewidencji bezrobotnych znajdowało się 626,4 tys. kobiet oraz 490,7 tys. mężczyzn. W porównaniu do stanu z końca września 2016 r., populacja bezrobotnych kobiet spadła o 92,0 tys. osób (tj. o 12,8%), a liczba bezrobotnych mężczyzn spadła o 115,0 tys., tj. o 19,0%. Odsetek kobiet w ogólnej liczbie bezrobotnych wyniósł 56,1% wobec 54,3% przed rokiem.

Na 100 bezrobotnych mężczyzn przypadało 128 kobiet (przed rokiem na 100 mężczyzn przypadało 119 kobiet).

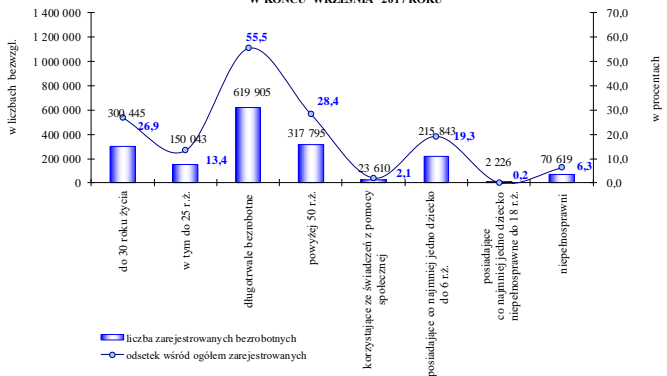
ZAREJESTROWANI BEZROBOTNI WEDŁUG MIEJSCA ZAMIESZKANIA W LATACH 2003 - 2017
 Stan w końcu okresu sprawozdawczego



Na wsi mieszka ok. 40% ludności Polski, natomiast wśród bezrobotnych mieszkańcy wsi stanowią ok. 43-45%. Wart podkreślenia jest fakt, że w okresach poprawy sytuacji na rynku pracy wyższa dynamika spadku dotyczy bezrobotnych zamieszkałych w mieście niż na wsi. Równocześnie jednak w okresach wyraźnego pogorszenia sytuacji również szybciej wzrasta liczba bezrobotnych zamieszkałych w mieście.

W końcu września 2017 r. w urzędach pracy zarejestrowanych było 495,0 tys. bezrobotnych zamieszkałych na wsi. W porównaniu do stanu z końca września 2016 r., liczba bezrobotnych zamieszkałych na wsi zmniejszyła się o 15,6%, przy spadku liczby zamieszkałych w mieście o 15,7%. Odsetek zamieszkałych na wsi wśród zarejestrowanych bezrobotnych był taki sam jak przed rokiem i wyniósł 44,3%.

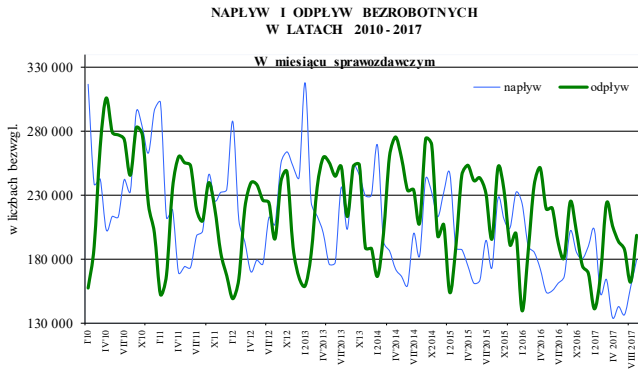
WYBRANE GRUPY BEZROBOTNYCH W SZCZEGÓLNEJ SYTUACJI NA RYNKU PRACY W KOŃCU WRZEŚNIA 2017 ROKU



W art. 49 ustawy o promocji zatrudnienia i instytucjach rynku pracy wyszczególnione zostały grupy osób uznane za będące w szczególnej sytuacji na rynku pracy. **W końcu września 2017 r. status osoby w szczególnej sytuacji na rynku pracy posiadało 964,6 tys. osób, co oznacza, że 86 na 100 bezrobotnych spełniało kryteria by być zaliczonym do tej kategorii. Osoba może spełniać kryteria by jednocześnie być zakwalifikowaną do kilku grup w szczególnej sytuacji.**

Najbardziej liczną zbiorowość tworzą długotrwale bezrobotni – 619,9 tys. osób, tj. 55,5% ogółu zarejestrowanych, bezrobotni powyżej 50 roku życia (317,8 tys. osób, tj. 28,4%) oraz bezrobotni do 30 roku życia (300,4 tys. osób, tj. 26,9%).

Ministerstwo Rodziny, Pracy i Polityki Społecznej
Departament Rynku Pracy

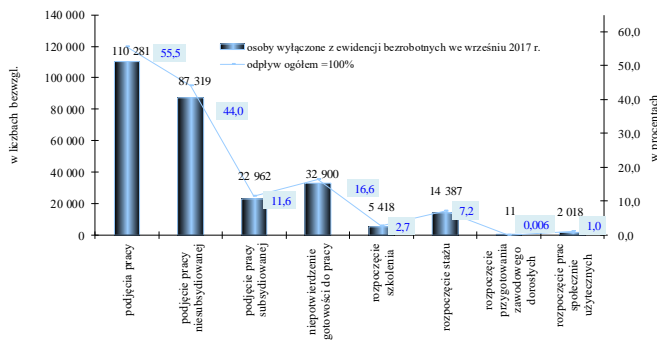


Kształtowanie się poziomu bezrobocia zależy od wielkości i dynamiki zmian w napływie i odpływie z bezrobocia. Obie te wielkości charakteryzują się wysokimi wahaniami wynikającymi w znacznej mierze z sezonowości.

We wrześniu 2017 r. napływ do bezrobocia był niższy od odpływu, co przełożyło się na spadek liczby bezrobotnych zarejestrowanych w urzędach pracy.

We wrześniu 2017 r. **w urzędach pracy zarejestrowało się 179,6 tys. osób (o 22,7 tys. osób, tj. o 11,2% mniej niż w analogicznym miesiącu 2016 r.), a odpływ bezrobotnych wyniósł 198,6 tys. osób (spadek o 26,4 tys. osób, tj. 11,7%).**

GLÓWNE PRZYCZYNY ODPLYWU BEZROBOTNYCH WE WRZEŚNIU 2017 ROKU

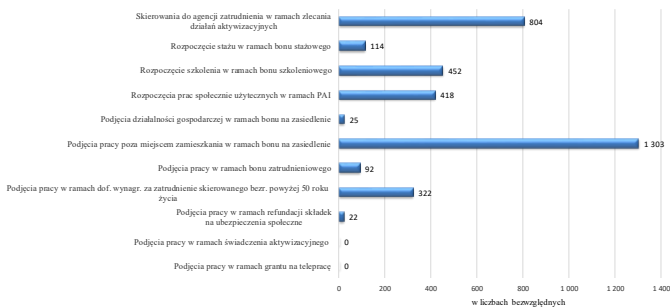


We wrześniu 2017 r. **pracę podjęło 110,3` tys. bezrobotnych, tj. o 10,8% mniej niż przed rokiem.** Liczba osób podejmujących pracę niesubsydiowane spadła o 14,0% do 87,3 tys. osób, a subsydiowane wzrosła o 4,0% do 23,0 tys. osób.

We wrześniu 2017 r. aktywnymi programami rynku pracy objęto 44,8 tys. osób, wobec 45,9 tys. osób w analogicznym miesiącu 2016 r. – spadek o 2,5%.

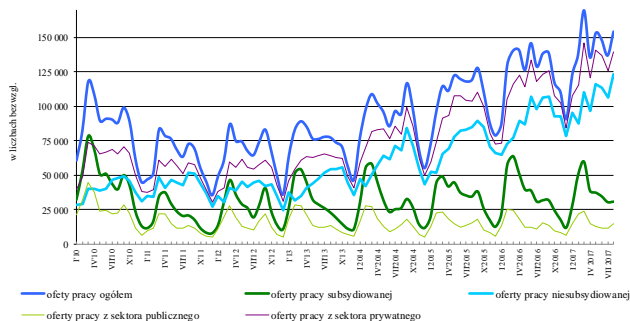
Niepotwierdzenia gotowości do pracy były powodem wyłączenia z ewidencji bezrobotnych 32,9 tys. osób we wrześniu 2017 r. (spadek w stosunku do września 2016 r. o 17,6%).

BEZROBOTNI OBJĘCI NOWYMI FORMAMI AKTYWIZACJI WE WRZEŚNIU 2017 ROKU



We wrześniu 2017 r. **z nowych form wsparcia**, wprowadzonych nowelizacją ustawy o promocji zatrudnienia i instytucjach rynku pracy **skorzystało 3,6 tys. osób**, z czego najwięcej, bo 1,3 tys. osób podjęło pracę poza miejscem zamieszkania w ramach bonu na zasiedlenie, 0,8 tys. skierowano do agencji zatrudnienia w ramach zlecania działań aktywizacyjnych, 0,5 tys. osób rozpoczęło szkolenie w ramach bonu szkoleniowego, natomiast 0,4 tys. osób rozpoczęło prace społecznie użyteczne w ramach PAI. Liczba osób objętych nowymi formami we wrześniu bieżącego roku była o 0,3 tys. osób (o 8,8%) wyższa niż w wrześniu 2016 r.

OFERTY PRACY (WOLNE MIEJSCA PRACY LUB AKTYWIZACJI) ZGŁOSZONE DO URZĘDÓW PRACY W LATACH 2010-2017
W miesiącu sprawozdawczym



Od 2012 roku z roku na rok zwiększa się liczba ofert pracy będących w dyspozycji urzędów pracy, a tym samym przy spadku liczby bezrobotnych w ciągu ostatnich 4 lat zmniejsza się liczba bezrobotnych przypadających na 1 ofertę pracy z 24 osób w 2012 r. do 8 osób w 2016 r.

We wrześniu 2017 r. do urzędów pracy zgłoszono 156,0 tys. wolnych miejsc pracy i aktywizacji zawodowej¹, tj. o 16,9 tys. ofert (o 12,2%) więcej niż przed rokiem. Liczba bezrobotnych przypadających na 1 ofertę pracy wyniosła we wrześniu 2017 r. 4 osoby, wobec 5 osób we wrześniu 2016 r.

Opracowanie: Wydział Analiz i Statystyki (AB)

¹ Nazewnictwo „wolne miejsca pracy i aktywizacji zawodowej” wprowadzone zostało do sprawozdawczości począwszy od stycznia 2010 r. i jest zgodne z zapisami ustawy z dnia 19 grudnia 2008 r. o zmianie ustawy o promocji zatrudnienia i instytucjach rynku oraz o zmianie niektórych innych ustaw (Dz. U. z 2009 r. Nr 6 poz. 33). Dane są porównywalne z informacjami nt. ofert pracy gromadzonymi w latach wcześniejszych.