



**Powiatowy Urząd Pracy w Ostrowi Mazowieckiej**

**Sprawozdanie z działalności  
Powiatowego Urzędu Pracy w Ostrowi Mazowieckiej  
za rok 2016**

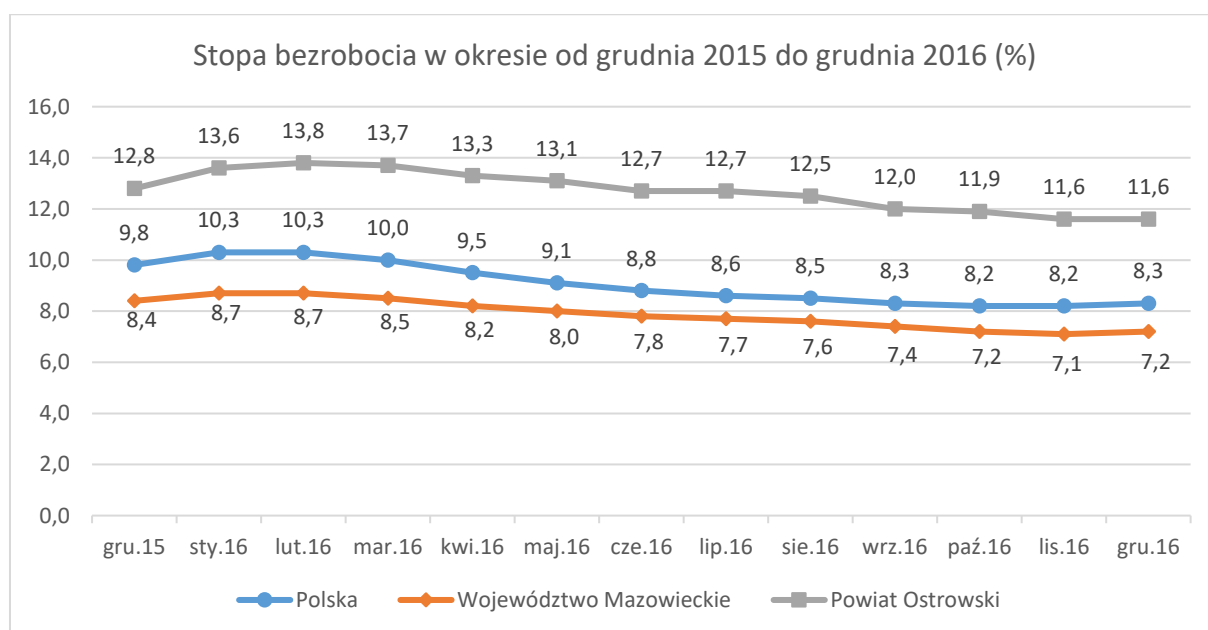
**Ostrów Mazowiecka, Luty 2017 r.**

## Wprowadzenie

Powiatowy Urząd Pracy w Ostrowi Mazowieckiej realizuje zadania w zakresie łagodzenia skutków bezrobocia, zatrudnienia oraz aktywizacji zawodowej bezrobotnych i innych osób poszukujących pracy określone w ustawie o promocji zatrudnienia i instytucjach rynku pracy z dnia 20 kwietnia 2004 (Dz.U. z 2016 r., poz. 645 ze zm.), jak też w innych aktach prawnych - w szczególności ustawie z dnia 27 sierpnia 1997 r. o rehabilitacji zawodowej i społecznej oraz zatrudnianiu osób niepełnosprawnych (Dz.U. z 2016r., poz. 2046 ze zm.).

### 1. Sytuacja na rynku pracy

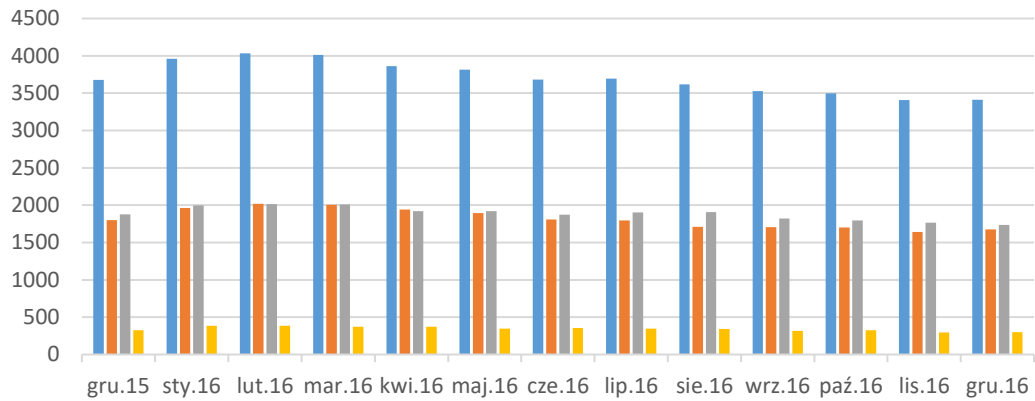
Stopa bezrobocia w Powiecie Ostrowskim wyniosła na dzień 31 grudnia 2016r. **11,6%** i zmniejszyła się w stosunku do grudnia 2015r. o **1,2%**. Zmiany stopy bezrobocia w ciągu roku, którego dotyczy sprawozdanie przedstawia poniższy wykres:



Liczba zarejestrowanych osób bezrobotnych na koniec grudnia 2016r. wyniosła **3413**, i zmniejszyła się w stosunku do analogicznego okresu roku ubiegłego o **263** osoby, w tym liczba mężczyzn o **121** osób a kobiet o **142** osoby. Liczba osób z prawem do zasiłku wyniosła w końcu ubiegłego roku **301** osób i była o **26** osoby mniejsza niż w końcu roku 2015.

### Liczba zarejestrowanych osób bezrobotnych - stan w końcu miesiąca

(od grudnia 2015 do grudnia 2016)

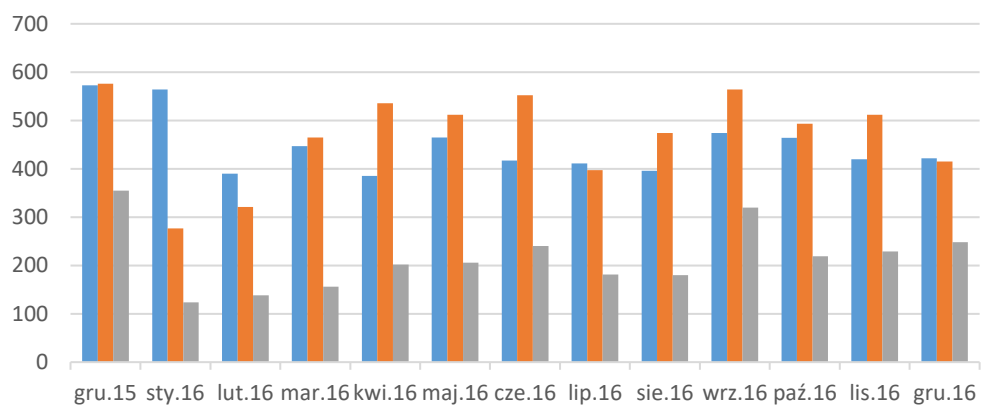


	gru.15	sty.16	lut.16	mar.16	kwi.16	maj.16	cze.16	lip.16	sie.16	wrz.16	paź.16	lis.16	gru.16
■ Ogółem	3676	3963	4032	4014	3863	3816	3681	3695	3617	3527	3498	3406	3413
■ Mężczyźni	1798	1965	2019	2006	1941	1896	1807	1794	1709	1704	1702	1642	1677
■ Kobiety	1878	1998	2013	2008	1922	1920	1874	1901	1908	1823	1796	1764	1736
■ z prawem do zasiłku	327	385	386	371	372	347	356	345	343	316	325	296	301

■ Ogółem ■ Mężczyźni ■ Kobiety ■ z prawem do zasiłku

W ciągu 12 miesięcy roku 2016 Powiatowy Urząd Pracy zarejestrował **5255** osób i wyłączył z ewidencji z różnych powodów (wyrejestrował) **5518** osób. Jednym z powodów (najbardziej pożądanym) wyłączenia z ewidencji osób bezrobotnych jest podjęcie pracy. W roku ubiegłym z takiego powodu wyrejestrowano **2443** osoby. Urząd wydał ogółem **12208** decyzji i postanowień oraz **6670** zaświadczeń.

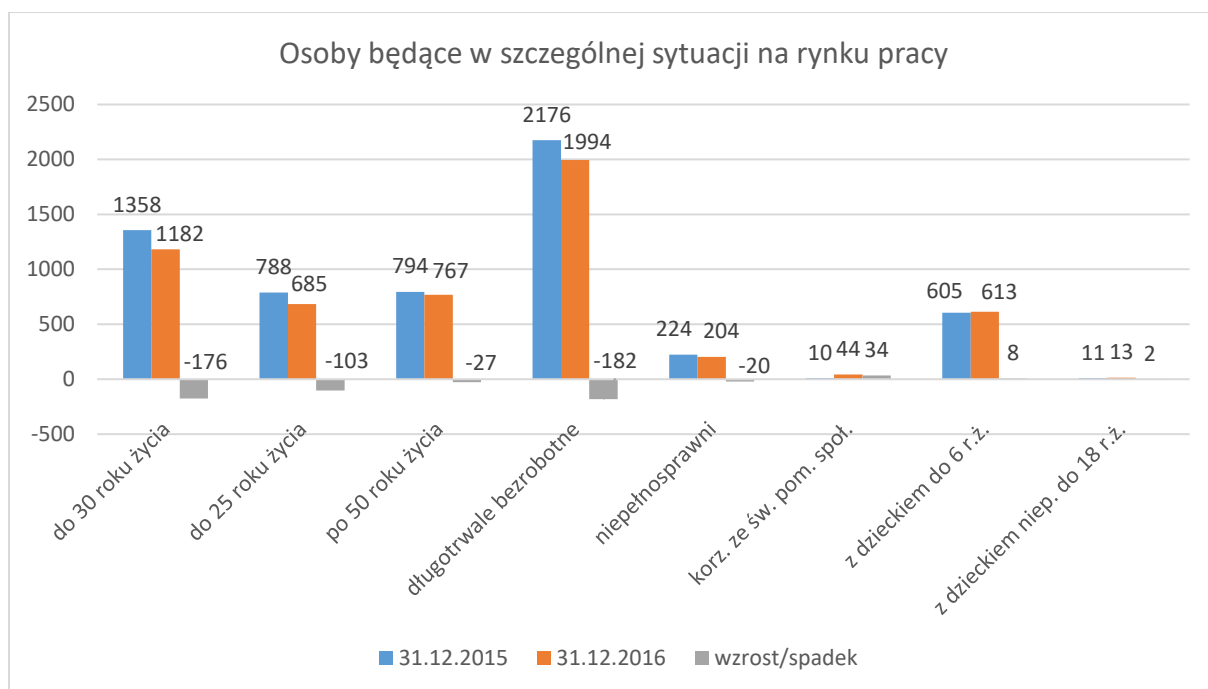
### Liczba osób zarejestrowanych i wyrejestrowanych w poszczególnych miesiącach



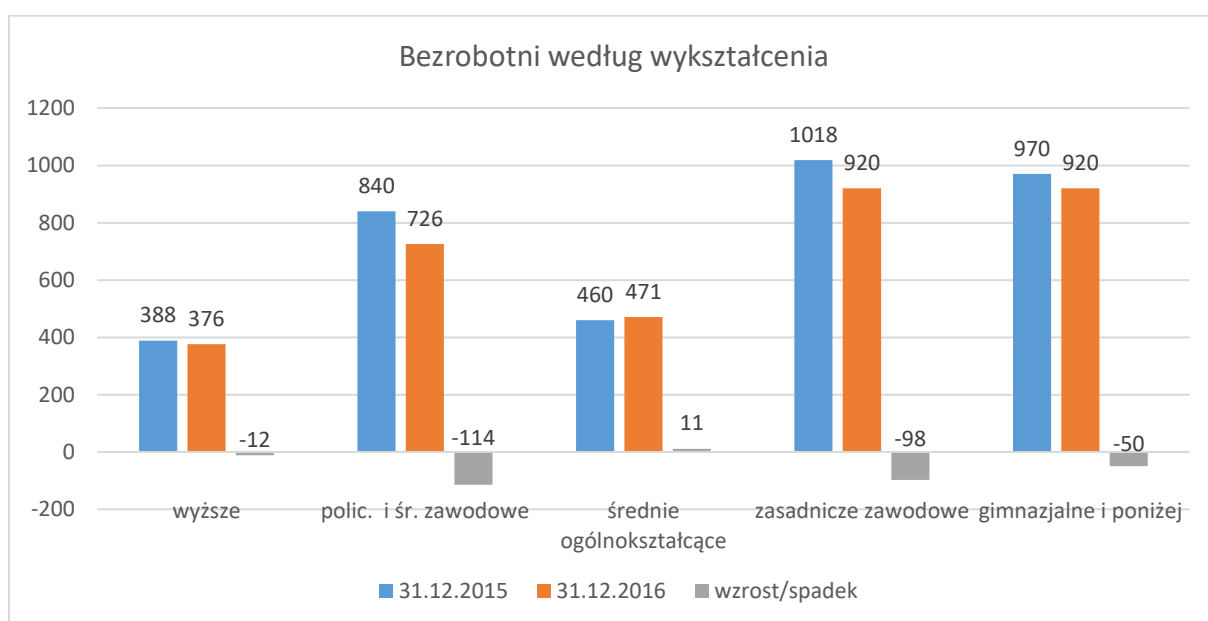
	gru.15	sty.16	lut.16	mar.16	kwi.16	maj.16	cze.16	lip.16	sie.16	wrz.16	paź.16	lis.16	gru.16
■ zarejestrowani	573	564	390	447	385	465	417	411	396	474	464	420	422
■ wyrejestrowani	576	277	321	465	536	512	552	397	474	564	493	512	415
■ w tym podjęcia pracy	355	124	138	156	202	206	240	181	180	320	219	229	248

■ zarejestrowani ■ wyrejestrowani ■ w tym podjęcia pracy

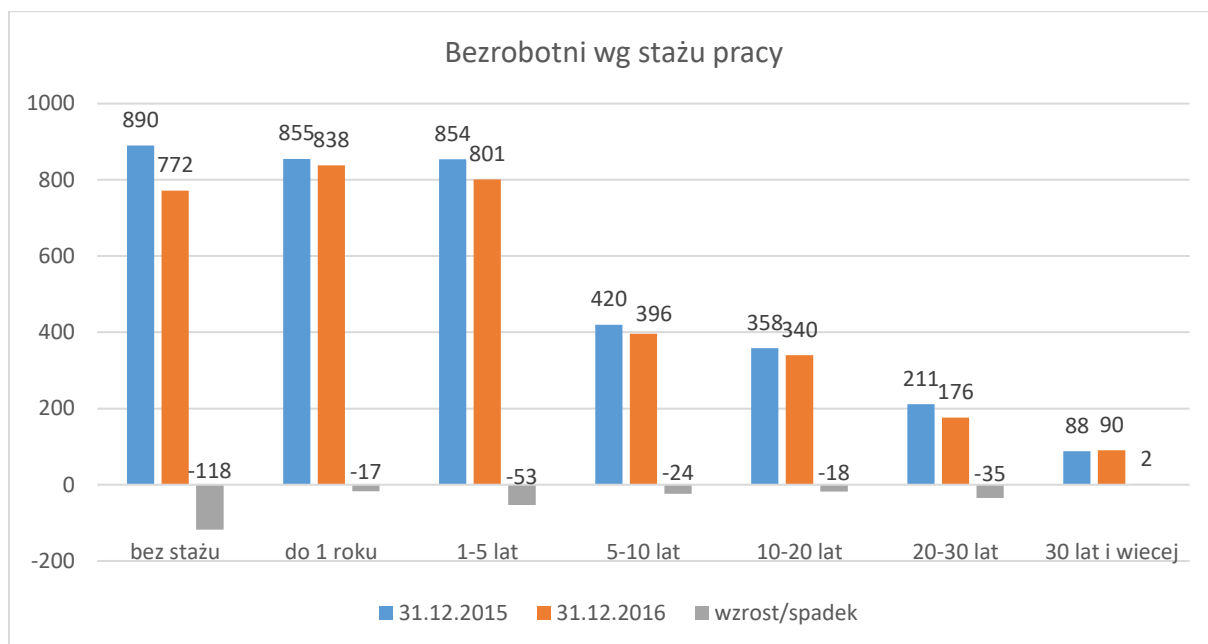
W podstawowej strukturze zarejestrowanych osób bezrobotnych, znajdujących się w szczególnej sytuacji na rynku pracy zanotowano spadek wśród osób do 30 roku życia (-176), do 25 roku życia (-103), po 50 roku życia (-27), długotrwale bezrobotnych (-182) i niepełnosprawnych (-20). Wzrosła liczba osób korzystających ze świadczeń pomocy społecznej (+34), posiadających co najmniej jedno dziecko do 6 roku życia (+8) i posiadających co najmniej jedno dziecko niepełnosprawne do 18 roku życia (+2).



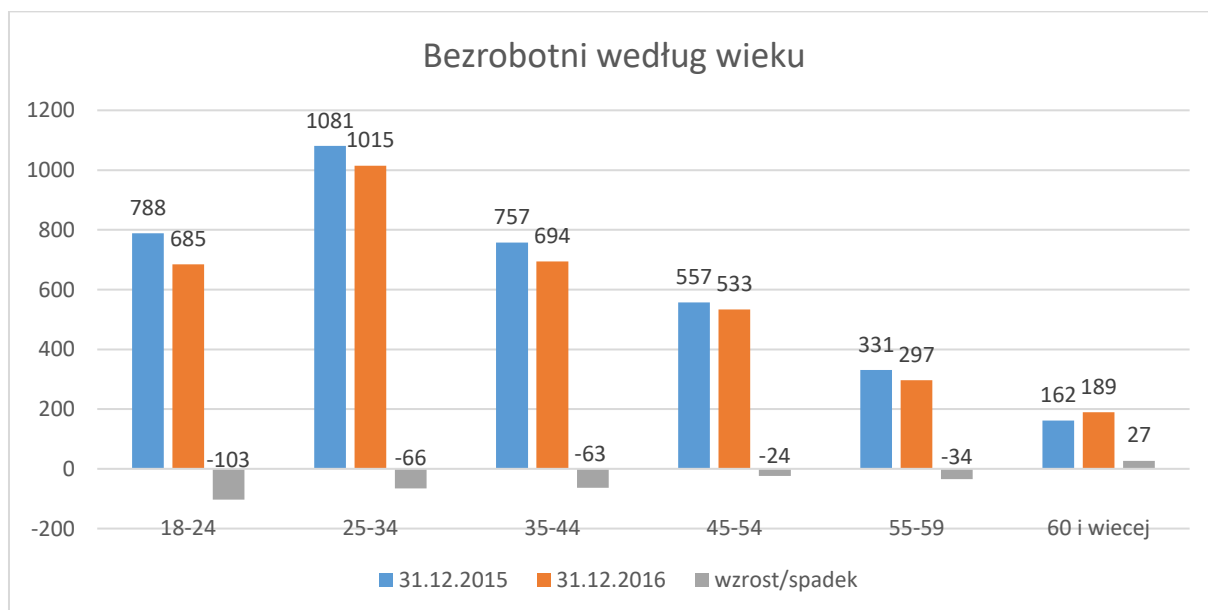
Wśród zarejestrowanych bezrobotnych niezmiennie największą grupę stanowią osoby z wykształceniem zasadniczym zawodowym i niższym. Zwiększenie liczby zarejestrowanych zanotowano jedynie wśród osób z wykształceniem średnim ogólnokształcącym, w pozostałych grupach nastąpiło zmniejszenie.



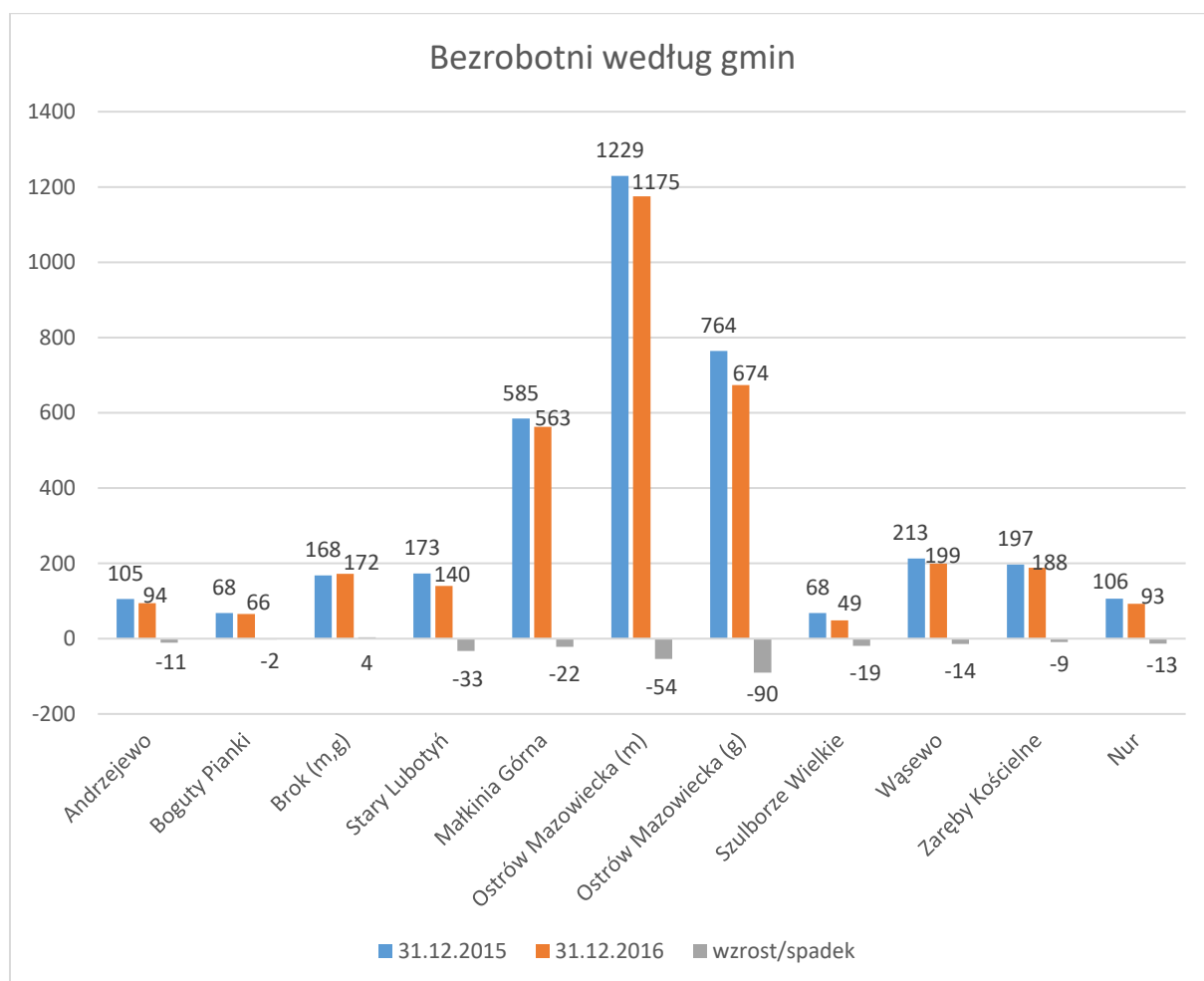
Obecnie największą grupę stanowią osoby bezrobotne ze stażem pracy do 1 roku. Największe zmniejszenie nastąpiło wśród osób bez stażu pracy (-118). Niewiele (+2) wzrosła liczba osób ze stażem pracy 30 lat i więcej.



W strukturze osób bezrobotnych wg wieku, największą grupę stanowią nadal osoby w wieku 25-34 lata mimo, że ich liczba podobnie jak w roku 2015 zmalała. Poniższy wykres obrazuje liczbę zarejestrowanych osób bezrobotnych w poszczególnych grupach wiekowych i zmiany w stosunku do roku 2015.



W niemal wszystkich gminach naszego powiatu liczba zarejestrowanych bezrobotnych uległa zmniejszeniu. Jedynie w gminie Brok w końcu ubiegłego roku było zarejestrowane o 4 osoby więcej w stosunku do 31 grudnia 2015r.



Podstawową strukturę zarejestrowanych bezrobotnych w poszczególnych gminach przedstawia poniższa tabela:

Bezrobotni wg gmin	Mężczyźni	Kobiety	w szczególnej sytuacji na rynku pracy	do 30 roku życia	powyżej 50 roku życia	długotrwale bezrobotne
Andrzejewo	47	47	85	57	10	43
Boguty Pianki	36	30	60	33	11	42
Brok (m,g)	76	96	155	58	39	100
Stary Lubotyń	63	77	128	66	25	87
Małkinia Górna	297	266	487	188	121	335
Ostrów Mazowiecka (m)	559	616	1023	344	297	661
Ostrów Mazowiecka (g)	321	353	594	210	150	409
Szulborze Wielkie	21	28	47	23	12	32
Wąsewo	92	107	182	92	34	108
Nur	56	37	86	44	22	52
Zaręby Kościelne	109	79	172	67	45	125

## 2. Gospodarka finansowa

### 2.1. Fundusz Pracy

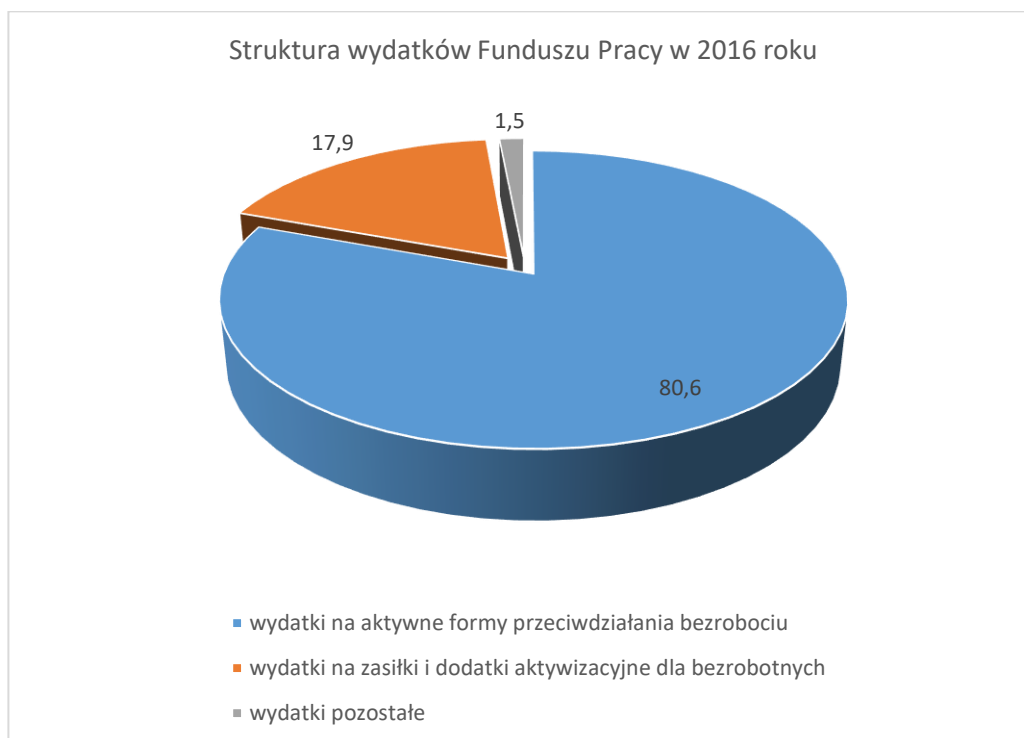
#### 2.1.1. Wpływy

Na dzień 01.01.2016 r. stan środków na rachunku bankowym Funduszu Pracy wynosił: 321.225,22 zł. W roku 2016 na wyodrębniony rachunek bankowy Funduszu Pracy wpłynęły środki w łącznej wysokości 21.416.350,68 zł, z czego 21.107.600,00 zł to środki przekazane przez Ministerstwo Rodziny, Pracy i Polityki Społecznej. Tytuły wpływów obrazuje poniższa tabela.

#### Wpływy Funduszu Pracy

<i>Lp.</i>	<i>Wyszczególnienie</i>	<i>Wpływy na dzień 31.12.2016 r.</i>
1.	Środki otrzymane z Ministerstwa Rodziny, Pracy i Polityki Społecznej	21.107.600,00
2.	Odsetki od środków pieniężnych	16.825,59
3.	Pozostałe przychody – między innymi przychody ze zwrotu nienależnie pobranych świadczeń, zwrotu odzyskanego podatku VAT	291.925,09
	<b>Razem:</b>	<b>21.416.350,68</b>

#### 2.1.2. Wydatki



W 2016 r. z Funduszu Pracy wydatkowano kwotę 21.266.208,65 zł.

Na pasywne formy przeciwdziałania bezrobociu wydatkowano kwotę: 3.811.191,89 zł, obejmującą:

- zasiłki dla bezrobotnych wraz ze składkami na ubezpieczenia społeczne - 3.752.374,89 zł
- dodatki aktywizacyjne - 58.817,00 zł

Na 2016 rok dla Powiatowego Urzędu Pracy w Ostrowi Mazowieckiej przyznano kwotę 552.100,00 zł, na finansowanie zadań fakultatywnych. W związku z możliwością dokonania przesunięć środków Funduszu Pracy przyznanych na finansowanie fakultatywnych zadań, na finansowanie programów na rzecz promocji zatrudnienia, łagodzenia skutków bezrobocia i aktywizacji zawodowej przesunięto kwotę 220.000,00 zł. W ostateczności środki na finansowanie zadań fakultatywnych wyniosły 332.100,00 zł. Wydatki obrazuje poniższa tabela.

#### Wydatki na zadania fakultatywne w 2016 roku

<i>Lp.</i>	<i>Wyszczególnienie</i>	<i>Plan</i>	<i>Wykonanie</i>	<i>% wykonania</i>
1.	Koszty szkolenia oraz przejazdu członków rady rynku pracy, art.108 ust. 1 pkt. 6 ustawy o promocji zatrudnienia i instytucjach rynku pracy	20.000,00	19.800,00	99,00
2.	Koszty opracowywania , wydawania lub rozpowszechniania informacji o usługach organów zatrudnienia oraz innych partnerów rynku pracy dla bezrobotnych i poszukujących pracy oraz pracodawców art. 108 ust.1 pkt. 31, 31a w/w ustawy	11.000,00	10.754,83	97,77
3.	Koszty wezwań, zawiadomień, zakupu lub druku kart rejestracyjnych i innych druków niezbędnych do ustalania uprawnień do zasiłku i innych świadczeń z tytułu bezrobocia, przekazywania bezrobotnym należnych świadczeń pieniężnych oraz kosztów komunikowania się z pracodawcami, bezrobotnymi, poszukującymi pracy, organami rentowymi oraz urzędami skarbowymi art. 108 ust. 1 pkt. 32 w/w ustawy	150.000,00	149.207,42	99,47
4.	Koszty wprowadzania, rozwijania i eksploatacji systemu teleinformatycznego i technologii cyfrowych w publicznych służbach zatrudnienia art. 108 ust.1 pkt. 34 w/w ustawy)	120.100,00	117.541,19	97,87
5.	Koszty szkolenia i studia, w tym studia podyplomowe, kadr publicznych służb zatrudnienia art. 108 ust. 1 pkt. 38 w/w ustawy	30.000,00	29.723,00	99,08
6.	Koszty postępowania sądowego i egzekucyjnego w sprawach nienależnie pobranych świadczeń pieniężnych i innych wypłat z Funduszu Pracy art. 108 ust. 1 pkt. 43 ustawy w/w ustawy	1.000,00	418,06	41,81
	<b>Ogółem:</b>	<b>332.100,00</b>	<b>327.444,50</b>	<b>98,60</b>



Kwota Środków Funduszu Pracy na wydatki w 2016 roku na realizację programów na rzecz promocji, zatrudnienia, łagodzenia skutków bezrobocia i aktywizacji zawodowej ustalona została decyzjami Ministra Rodziny Pracy i Polityki Społecznej w wysokości: 17.271.600 zł, z czego:

- a) **5.278.066 zł** - to środki Funduszu Pracy przyznane algorytmem,
- b) **5.778.134 zł** - to środki Funduszu Pracy przyznane na realizację projektów współfinansowanych z Europejskiego Funduszu Społecznego,
- c) **3.525.000 zł** – to środki Funduszu Pracy pozyskane z rezerwy Ministra Rodziny, Pracy i Polityki Społecznej,
- d) **1.960.400 zł** – to środki Funduszu Pracy przyznane na aktywizację osób do 30 roku życia,
- e) **730.000 zł** – to środki Funduszu Pracy przyznane w formie Krajowego Funduszu Szkoleniowego.

#### Struktura wydatków Funduszu Pracy w 2016 roku według zadań

<i>Lp.</i>	<i>Nazwa zadania</i>	<i>Plan</i>	<i>Wydatki</i>
1.	Szkolenia	497.887,84	483.031,37
2.	Prace interwencyjne	1.374.000,00	1.373.920,90
3.	Roboty publiczne	363.000,00	361.687,98
4.	Prace społecznie użyteczne	79.700,00	79.159,68
5.	Staże	4.235.794,50	4.230.450,42
6.	Jednorazowe środki na podjęcie działalności gospodarczej	4.360.001,80	4.339.990,00
7.	Wyposażenie i doposażenie stanowisk pracy	2.310.000,00	2.310.000,00
8.	Bon na zasiedlenie	1.351.315,86	1.336.350,00
9.	Wynagrodzenia i koszty osobowe członków spółdzielni socjalnej – zwrot składek na ubezpieczenie społeczne	9.500,00	9.398,15
10.	Refundacja kosztów zatrudnienia osób do 30 roku życia	1.960.400,00	1.874.915,50
11.	Krajowy Fundusz Szkoleniowy na finansowanie działań na rzecz kształcenia ustawicznego pracowników i pracodawców	730.000,00	728.668,26
	<b>Razem:</b>	<b>17.271.600,00</b>	<b>17.127.572,26</b>
		<b>Wykonanie planu w %</b>	<b>99,17%</b>

W 2016 roku Powiatowy Urząd Pracy w Ostrowi Mazowieckiej realizował również zadania w zakresie rehabilitacji zawodowej osób niepełnosprawnych. Zadania realizowane były z udziałem środków z Państwowego Funduszu Rehabilitacji Osób Niepełnosprawnych, na które wydatkowano kwotę **252.583,53 zł.**

#### Wydatki ze środków PFRON w 2016 roku

<i>Lp.</i>	<i>Wyszczególnienie</i>	<i>Plan</i>	<i>Wykonanie</i>	<i>(%) wykonania</i>
1.	Zwrot kosztów wyposażenia stanowisk pracy dla osoby niepełnosprawnej	108.223,57	108.223,57	100,00
2.	Środki na podjęcie działalności gospodarczej	72.000,00	72.000,00	100,00
3.	Staże, prace interwencyjne,	72.776,43	72.359,96	99,43
	<b>Razem:</b>	<b>253.000,00</b>	<b>252.583,53</b>	<b>99,84</b>

#### Wydatki ogółem na realizację programów na rzecz promocji, zatrudnienia, łagodzenia skutków bezrobocia i aktywizacji zawodowej w 2016 roku

<i>Lp.</i>	<i>Wyszczególnienie</i>	<i>Wykonanie</i>
1.	Środki Funduszu Pracy	17.127.781,70
2.	Środki PFRON	252.583,53
	<b>Razem:</b>	<b>17.381.365,23</b>

Ogółem w 2016 r. Powiatowy Urząd Pracy w Ostrowi Mazowieckiej na świadczenia dla osób bezrobotnych, wydatki fakultatywne, wydatki na realizację programów na rzecz promocji, zatrudnienia, łagodzenia skutków bezrobocia i aktywizacji zawodowej, ze środków Funduszu Pracy oraz środków PFRON wydatkował kwotę **21.518.792,18 zł.**

#### 2.2. Finansowanie bieżącej działalności urzędu (budżet)

Na 2016 r. został uchwalony budżet dla Powiatowego Urzędu Pracy w Ostrowi Mazowieckiej w wysokości 5.087.931,00 zł, w tym na regulację składek na ubezpieczenie zdrowotne za bezrobotnych bez prawa do zasiłku plan wynosił 2.293.895,00 zł.

W tabeli poniżej przedstawiono wykonanie planu wydatków budżetowych wg stanu na dzień 31.12.2016 r.

### Wykonanie planu wydatków budżetowych za 2016 r.

<i>Lp.</i>	<i>Wyszczególnienie</i>	<i>Plan</i>	<i>Wykonanie</i>	<i>(%) wykonania</i>
1.	Wydatki bieżące wynikające z zatrudnienia pracowników	2.677.440,00	2.545.343,43	95,07
2.	Wydatki bieżące związane z utrzymaniem urzędu	116.596,00	104.613,61	89,72
3.	Składka na ubezpieczenie zdrowotne za bezrobotnych bez prawa do zasiłku	2.293.895,00	2.261.486,15	98,59
	<b>Razem:</b>	<b>5.087.931,00</b>	<b>4.911.443,19</b>	<b>98,59</b>

W 2016 rok Starosta Powiatu Ostrowskiego otrzymał z Ministerstwa Rodziny, Pracy i Polityki Społecznej środki Funduszu Pracy w wysokości 899.900,00zł z przeznaczeniem na finansowanie kosztów wynagrodzeń i składek na ubezpieczenia społeczne pracowników powiatowego urzędu pracy pełniących funkcję doradców klienta, finansowanie kosztów nagród oraz składek na ubezpieczenia społeczne pracowników Powiatowego Urzędu Pracy w Ostrowi Mazowieckiej oraz na finansowanie kosztów nagród specjalnych oraz składek na ubezpieczenia społeczne pracowników Powiatowego Urzędu Pracy w Ostrowi Mazowieckiej.

### 3. Realizacja projektów i instrumentów rynku pracy w 2016 roku.

**3.1.** W 2016 roku Powiatowy Urząd Pracy w Ostrowi Mazowieckiej objął działaniami aktywizującymi zawodowo łącznie **1770** osób bezrobotnych i poszukujących pracy, z czego:

- **140** osób skierowano na szkolenia, w tym w ramach trójstronnych umów szkoleniowych 26 osób, w ramach szkoleń indywidualnych 74 osoby i w ramach szkoleń grupowych 40 osób,
- **578** osób skierowano do odbywania stażu, (tj. 575 osób bezrobotnych i 3 osoby poszukujące pracy), w tym w ramach bonu stażowego 1 osobę,
- **179** osobom przyznano bon na zasiedlenie (w tym 163 osoby podjęły pracę do 31.12.2016r.),
- **184** osoby skierowano na prace interwencyjne, (tj. 181 osób bezrobotnych i 3 osoby poszukujące pracy),
- **32** osoby skierowano na roboty publiczne,

- 70 osób skierowano na prace społecznie użyteczne,
- za 3 osoby zatrudnione w spółdzielni socjalnej dokonywano refundacji części poniesionych kosztów składek na ubezpieczenia społeczne,
- 220 osobom udzielono dofinansowania podjęcia działalności gospodarczej,
- 151 osób skierowano na wyposażone lub doposażone stanowiska pracy,
- 213 osób skierowano do pracy w ramach refundacji kosztów zatrudnienia osób do 30 roku życia.

**3.2. Działania aktywizujące zawodowo osoby bezrobotne i poszukujące pracy zostały sfinansowane w ramach:**

**3.2.1. Środków Funduszu Pracy przyznanych algorytmem na realizację zadań na rzecz przeciwdziałania bezrobociu w kwocie 5.278.066,00 zł. dzięki którym zaktywizowano w 2016 roku łącznie 614 osób bezrobotnych poprzez:**

- szkolenia - 36 osób,  
(w tym w ramach trójstronnych umów szkoleniowych – 20 osób)
- prace interwencyjne - 181 osób,
- roboty publiczne - 32 osoby,
- prace społecznie użyteczne - 70 osób,
- zwrot składek na ubezpieczenia społeczne dla spółdzielni socjalnej - 3 osoby,
- staże - 182 osoby,  
( w tym w ramach bonu stażowego – 1 osoba)
- bon na zasiedlenie - 5 osób,  
(w tym 4 osoby podjęły pracę do 31.12.2016r.),
- dofinansowania podjęcia działalności gospodarczej - 29 osób,
- refundacja pracodawcom kosztów wyposażenia lub doposażenia stanowisk pracy dla skierowanych osób bezrobotnych - 76 osób.

**3.2.2. Programu Operacyjnego Wiedza Edukacja Rozwój 2014–2020 (współfinansowanego ze środków Europejskiego Funduszu Społecznego)**

W okresie 1 stycznia – 31 grudnia 2016 Powiatowy Urząd Pracy w Ostrowi Mazowieckiej realizował kolejny projekt z perspektywy finansowej Unii Europejskiej 2014 – 2020 w ramach Programu Operacyjnego Wiedza Edukacja Rozwój – Oś priorytetowa I Osoby młode na rynku pracy, Działanie 1.1- Wsparcie osób młodych pozostających bez pracy na regionalnym rynku pracy- projekty pozakonkursowe, Poddziałanie 1.1.1 - Wsparcie udzielane z Europejskiego Funduszu Społecznego.

Projekt nosił nazwę „Aktywizacja osób młodych pozostających bez pracy w powiecie ostrowskim (II)”, a jego realizacja kończy się z końcem roku 2017.

Projekt skierowany był do osób bezrobotnych w wieku 18 - 29 lat z terenu powiatu ostrowskiego, będących tzw. młodzieżą NEET, co oznacza osobę nie pracującą, nie kształcącą się (w trybie stacjonarnym) i nie szkolącą się ze środków publicznych w okresie 4 tygodni poprzedzających rozpoczęcie udziału w projekcie. Jego celem głównym było zwiększenie możliwości zatrudnienia osób młodych do 29 roku życia pozostających bez pracy w powiecie ostrowskim. Priorytetowymi grupami wsparcia w projekcie były osoby niepełnosprawne i długotrwale bezrobotne.

Wartość projektu wynosi **6.650.015,00 zł** (dwu letni okres realizacji projektu), z tego **wartość w 2016 r. – 4.516.025,00 zł.**

Według stanu na 31.12.2016 r. w ramach projektu zaktywizowano łącznie **572** osoby bezrobotne poprzez objęcie ich n/w aktywnymi formami:

- staże - **270** osób,
- bon na zasiedlenie - **122** osoby,  
(w tym 118 osób podjęło pracę do 31.12.2016r.),
- dofinansowania podjęcia działalności gospodarczej - **94** osób,
- szkolenia - **86** osób

(w tym w ramach trójstronnych umów szkoleniowych – 2 osoby, w ramach szkoleń indywidualnych - 44 osoby a w ramach szkoleń grupowych - 40 osób).

Wszystkim uczestnikom projektu przygotowano lub zaktualizowano Indywidualne Plany Działania oraz zostali oni objęci usługami rynku pracy w postaci pośrednictwa pracy i poradnictwa zawodowego.

Ze środków EFS w ramach PO WER w 2016 r. wydatkowano kwotę **4.474.570,55 zł.**

Realizacja projektu kontynuowana będzie w roku 2017.

### **3.2.3. Regionalnego Programu Operacyjnego Województwa Mazowieckiego 2014 - 2020 (współfinansowanego ze środków Europejskiego Funduszu Społecznego)**

Z końcem grudnia 2016 roku Powiatowy Urząd Pracy w Ostrowi Mazowieckiej zakończył realizację pierwszego projektu z perspektywy finansowej Unii Europejskiej 2014 – 2020 w ramach Regionalnego Programu Operacyjnego Województwa Mazowieckiego – Oś priorytetowa VIII Rozwój rynku pracy, Działanie 8.1- Aktywizacja zawodowa osób bezrobotnych przez PUP – projekty pozakonkursowe. Projekt nosił nazwę „Aktywizacja osób w wieku 30 lat i powyżej pozostających bez pracy w powiecie ostrowskim (I)” i był realizowany w latach 2015 - 2016.

Projekt skierowany był do osób bezrobotnych w wieku 30 lat i powyżej z terenu powiatu ostrowskiego, należących do tzw. grup defaworyzowanych, tj. osób długotrwale bezrobotnych, niepełnosprawnych, o niskich kwalifikacjach, w wieku powyżej 50 roku życia oraz kobiet. Jego celem jest zwiększenie możliwości zatrudnienia wśród grupy docelowej.

Wartość projektu w okresie dwóch lat wyniosła **2.789.060,49 zł**, z tego wartość w 2016 roku – **1.262.109,00 zł**.

W 2016 roku w ramach projektu zaktywizowano łącznie **88** osób bezrobotnych poprzez objęcie ich n/w aktywnymi formami:

- staże - **55** osób,
- dofinansowania podjęcia działalności gospodarczej - **15** osób,
- refundacja pracodawcom kosztów wyposażenia lub doposażenia stanowisk pracy dla skierowanych osób bezrobotnych - **18** osób.

Wszystkim uczestnikom projektu przygotowano lub zaktualizowano Indywidualne Plany Działania oraz zostali oni objęci usługami rynku pracy w postaci pośrednictwa pracy i poradnictwa zawodowego.

Łącznie wsparciem projektowym w 2015 i 2016 r. objętych zostało **203** osoby bezrobotne. W ramach projektu zorganizowano **100** staży, przyznano **65** jednorazowych środków na podjęcie działalności gospodarczej, **38** osób skierowano na wyposażone lub doposażone stanowisko pracy.

Ze środków EFS w ramach RPO w 2016 r. wydatkowano kwotę **1.261.032,51 zł**.

#### **3.2.4. Program aktywizacji osób bezrobotnych będących w szczególnej sytuacji na rynku pracy określonych w art. 49 pkt 2-6 ustawy o promocji zatrudnienia, finansowany z rezerwy Ministra Pracy i Polityki Społecznej.**

Program realizowany był w okresie od 15.06.2016 r. do 28.02.2017 r., przy czym po 31.12.2016r. finansowanie programu wchodzi w zobowiązania roku następnego i następuje ze środków Funduszu Pracy przyznanych w ramach algorytmu na 2017 rok, wartość programu wyniosła **3.525.000,00 zł**.

W ramach Programu działaniami objęto łącznie **273** osoby poprzez:

- szkolenia dla **18** osób  
(w tym w ramach trójstronnych umów szkoleniowych – 4 osoby),
- staże dla **68** osób,
- dofinansowania podjęcia działalności gospodarczej dla **80** osób,
- refundację pracodawcom kosztów wyposażenia lub doposażenia **55** stanowisk pracy dla skierowanych osób bezrobotnych,
- bony na zasiedlenie dla **52** osób, (w tym 41 osób podjęło pracę do 31.12.2016r.).

#### **3.2.5. Program „Praca dla młodych” określony w art. 150f ustawy o promocji zatrudnienia i instytucjach rynku pracy.**

Program realizowany będzie w okresie od 01.01.2016 r. do 31.12.2018 r., wartość programu w 2016 roku wyniosła **1.960.400,00 zł**

W ramach Programu **213** osób skierowano do pracy w ramach refundacji kosztów zatrudnienia osób do 30 roku życia.

### **3.2.6. Środków Państwowego Funduszu Rehabilitacji Osób Niepełnosprawnych.**

Środki PFRON, jakimi dysponował Powiatowy Urząd Pracy w 2016 roku z przeznaczeniem na rehabilitację zawodową wynosiły **253.000,00** zł. z czego wydatkowano **252.583,53** zł.

W ramach tych środków zaktywizowano łącznie **10** osób niepełnosprawnych poprzez zorganizowanie:

- stażu dla **3** osób,
- prac interwencyjnych dla **3** osób,
- udzielenia dofinansowań na podjęcie działalności gospodarczej dla **2** osób
- refundacji pracodawcom kosztów wyposażenia lub doposażenia **2** stanowisk pracy dla osób niepełnosprawnych.

### **3.3. Wizyty monitorujące.**

Organizacja oraz finansowanie programów i instrumentów rynku pracy odbywa się na podstawie umów zawartych przez Powiatowy Urząd Pracy z podmiotami wnioskującymi o dofinansowanie w/w form. Dla zachowania prawidłowości realizacji warunków zawartych umów Powiatowy Urząd Pracy przeprowadza wizyty monitorujące w miejscach realizacji umów. W 2016 roku w ramach tego zadania dokonano **324** takich wizyt, podczas których zostało sporządzonych **420** protokołów z monitorowania umów dotyczących:

- prac interwencyjnych - 23,
- stażu – 76,
- wyposażenia lub doposażenia stanowisk pracy – 159, (w tym: 86 dotyczących odbioru wyposażenia stanowiska pracy i 73 dotyczących realizacji warunków umowy),
- dofinansowania podjęcia działalności gospodarczej – 104 (w tym: 35 dotyczących sprawdzenia lokalu i 69 dotyczących realizacji warunków umowy),
- prac społecznie użytecznych – 5,
- robót publicznych – 8,
- refundacji kosztów zatrudnienia osób do 30 roku życia - 31,
- szkolenia – 14.

## **4. Realizacja usług rynku pracy.**

### **4.1. Pośrednictwo pracy**

Usługi pośrednictwa pracy realizowane przez Powiatowy Urząd Pracy polegają w szczególności na pozyskiwaniu oraz upowszechnianiu ofert pracy i są prowadzone poprzez:

- indywidualne kontakty pośrednika pracy pełniącego funkcję doradcy klienta z bezrobotnymi i poszukującymi pracy;
- indywidualne kontakty pośrednika pracy pełniącego funkcję doradcy klienta z pracodawcami;
- organizowanie giełd pracy, które umożliwiają bezpośredni kontakt pracodawcy z kandydatami do pracy spełniającymi wymagania wskazane w ofercie pracy.

W ramach realizacji usług pośrednictwa pracy w 2016 roku Urząd dysponował łącznie **2196** miejscami pracy, z czego **502** były to miejsca pracy niesubsydiowanej tj. nie objęte żadną formą wsparcia z Funduszu Pracy. W roku 2016 zorganizowano też **23** giełdy pracy, pozyskano do współpracy **51** zakładów pracy i przeprowadzono **204** wizyty u pracodawców mające na celu pozyskanie miejsc pracy dla osób zarejestrowanych.

### **4.2. Pośrednictwo pracy EURES**

Pośrednictwo pracy EURES to sieć współpracy publicznych służb zatrudnienia i ich partnerów, wspierająca mobilność w dziedzinie zatrudnienia w krajach Unii Europejskiej. W ramach usług EURES w roku 2016 Powiatowy Urząd Pracy upowszechnił wśród osób zarejestrowanych **155** ofert do wykonywania pracy za granicą wybranych do upowszechnienia przez doradcę klienta EURES z Centralnej Bazy Ofert Pracy. Z informacji indywidualnych dotyczących warunków życia i pracy w krajach EOG skorzystały na przestrzeni 2016 roku **32** osoby. Zorganizowano również **140** tzw. wydarzeń masowych w formie spotkań informacyjnych, w których uczestniczyło łącznie **893** bezrobotnych. Zrealizowano też **204** kontakty z polskimi pracodawcami, podczas których udzielano m.in. informacji ogólnych na temat pośrednictwa pracy EURES.

### **4.3. Poradnictwo zawodowe**

Doradcy zawodowi w Powiatowym Urzędzie Pracy w Ostrowi Mazowieckiej udzielają wsparcia w planowaniu i organizowaniu kariery osobom mającym trudności z podjęciem zatrudnienia lub realizacją decyzji zawodowej. Z usług poradnictwa zawodowego indywidualnego w 2016 r. skorzystało **40** osób, w poradach grupowych uczestniczyło natomiast **36** osób. Doradcy zawodowi udzielili także **129** informacji zawodowych indywidualnych oraz przeprowadzili grupowe informacje zawodowe dla **814** osób zarejestrowanych.



#### **4.4. Szkolenia**

Realizowane przez Powiatowy Urząd Pracy szkolenia skierowane są do osób bezrobotnych, u których stwierdzono konieczność nabycia, podniesienia, uzupełnienia lub zmiany kwalifikacji zawodowych. W roku 2016 przeszkolono łącznie **140** osób bezrobotnych, w tym:

- na szkolenia indywidualne skierowano **74** osoby bezrobotne;
- na szkolenia grupowe skierowano łącznie **40** osób bezrobotnych z następujących zakresów: „Spawanie metodą MAG 135” – 6 osób, „Prawo jazdy kat. C” – 12 osób, „Kierowca wózka jezdniowego” – 9 osób, Operator koparko – ładowarki kl. III” – 13 osób;
- na szkolenia realizowane w ramach trójstronnej umowy szkoleniowej zawieranej pomiędzy Starostą, instytucją szkoleniową oraz pracodawcą deklarującym minimum 6-miesięczne zatrudnienie bezrobotnego po ukończeniu wskazanego szkolenia skierowano **26** osób bezrobotnych.

Efektywność zrealizowanych w 2016 roku szkoleń na dzień 31.12.2016 r. wyniosła **50%**, przy czym efektywność badana jest w okresie do 3 miesięcy od dnia ukończenia szkolenia, a więc w przypadku szkoleń zakończonych w grudniu 2016 roku (a w grudniu 2016 roku szkolenia zakończyło aż 43 osoby bezrobotne) ostatecznie będzie znana w dniu 31.03.2017 r. Warto także nadmienić, że w stosunku do 26 szkoleń realizowanych w 2016 roku w ramach trójstronnych umów szkoleniowych efektywność liczona jest dopiero po upływie 6-miesięcznego okresu zatrudnienia wymaganego umową.

#### **4.5. Szkolenia dla pracodawców i ich pracowników finansowane ze środków Krajowego Funduszu Szkoleniowego (KFS)**

W 2016 roku Powiatowy Urząd Pracy w Ostrowi Mazowieckiej umożliwiał pracodawcom z terenu powiatu ostrowskiego korzystanie ze środków KFS przeznaczonych na finansowanie kształcenia ustawicznego pracodawcy i pracowników pozostającego w bezpośrednim związku z branżą lub zawodem i mającego na celu uzyskanie lub uaktualnienie kompetencji do celów zawodowych oraz dotyczącego wsparcia młodych, nowozatrudnionych pracowników do 30 roku życia, zatrudnionych w ramach umów zawartych ze Starostą na 12 miesięczną refundację kosztów wynagrodzenia tych osób. W ramach środków KFS finansowano:

- kursy i studia podyplomowe realizowane z inicjatywy pracodawcy lub za jego zgodą;
- egzaminy umożliwiające uzyskanie dokumentów potwierdzających nabycie umiejętności, kwalifikacji lub uprawnień zawodowych;
- badania lekarskie i psychologiczne wymagane do podjęcia kształcenia ustawicznego.

Ze środków KFS w 2016 roku skorzystało łącznie **80** pracodawców, a kształceniem ustawicznym w ramach zawartych w tym zakresie umów objętych zostało łącznie **559** osób (tj. pracodawców i pracowników). Kwota wydatkowana na w/w cel wyniosła 728.668,26 zł.